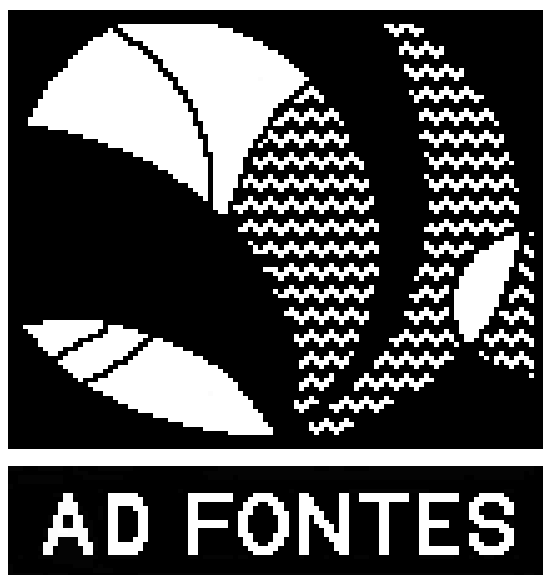


# **ŠKOLNÍ VZDĚLÁVACÍ PROGRAM PRO GYMNAZIÁLNÍ VZDĚLÁVÁNÍ**

**osmiletý vzdělávací program**



**Soukromého gymnázia AD FONTES, o.p.s.**

**Fibichova 18, Jihlava**

# I. Identifikační údaje

*Vzdělávací program:* **Školní vzdělávací program pro gymnaziální vzdělávání  
osmiletý vzdělávací program**  
(vzdělávací program byl zpracován dle RVP pro gymnázia)

*Forma vzdělávání:* **denní**

*Předkladatel:* **Soukromé gymnázium AD FONTES, o.p.s.**

*Adresa:* **Fibichova 18, 586 01 Jihlava**

*Ředitel:* **Mgr. Milada Papoušková**

*Telefon:* **567 300 853**

*e-mail:* **[adfontes@iol.cz](mailto:adfontes@iol.cz)**

*web:* **[www.adfontes.cz](http://www.adfontes.cz)**

*IČ:* **255 71 338**

*IZO:* **108 047 911**

*RED-IZO:* **6000 14 932**

*Zřizovatel:* **AD FONTES RERUM, s.r.o.**

*Adresa:* **Fibichova 18, 586 01 Jihlava**

*IČ:* **485 28 757**

*Kontakt:* **567 300 853, 731 507 265, 603 221 153**

*Platnost ŠVP: :* **od 1. 9. 2024**

Mgr. Milada Papoušková, v.r.  
.....  
jméno a podpis ředitele školy

## **II. Charakteristika školy**

### **1. Základní údaje:**

**1.1** Soukromé gymnázium AD FONTES vzniklo dne 1. září 1993 a to v právní formě „společnost s ručením omezeným“. Dnem 2. 8. 1999 byla škola na základě doporučení MŠMT ČR transformována na „obecně prospěšnou společnost“.

**1.2** Gymnázium je zařazeno do sítě škol MŠMT ČR a zapsáno do obchodního rejstříku vedeného u Krajského soudu v Brně, oddíl O, vložka č. 146.

**1.3** Od samého počátku své existence realizuje škola gymnaziální osmiletý studijní cyklus v denním studiu s cílovou kapacitou 200 žáků.

### **2. Materiální zabezpečení:**

**2.1** Výuka probíhá v budově, kterou vlastní zřizovatel školy. Prostory pro výuku byly adaptovány ve dvou na sebe navazujících etapách na základě řádného stavebního povolení. Obě etapy stavebních úprav byly ukončeny vydáním kolaudačního rozhodnutí Stavebního úřadu Magistrátu města Jihlavy ze dne 1. 9. 1995 a 13. 6. 2005.

**2.2** V budově se nachází 8 kmenových učeben, 2 odborné pracovny (informatika a posluchárna pro přírodní vědy), 2 učebny pro dělenou výuku jazyků, chemická laboratoř, přípravná pro chemickou laboratoř, školní knihovna a studovna, žákovská klubovna, ředitelna, sborovna, kabinety učitelů a prostory pro zabezpečení provozu školy (šatní skříňky pro žáky v suterénu školy, prostory pro osobní hygienu – WC, umývárny, sprchový kout, sklady, úklidové komory, údržbářská dílna). Škola nemá vlastní tělocvičnu ani stravovací zařízení. Pro výuku tělesné výchovy je smluvně zajištěna tělocvična TJ Sokol Jihlava. Stravování žáků i zaměstnanců školy je umožněno v Domově mládeže v Jihlavě, Žižkova 58 a v jídelně internátu Na Stoupách 2, Jihlava.

**2.3** Do budovy školy je zajištěn bezbariérový přístup pro invalidy, včetně výtahu do druhého nadzemního podlaží a odpovídající WC. Pro odpočinek a relaxaci během přestávek slouží žákům zahrada přiléhající k budově školy, žákovská klubovna a knihovna.

**2.4** Od svého založení škola plánovitě zabezpečuje a obnovuje vybavení školy a modernizuje ji v souladu s finančními možnostmi školy. Na škole je jedna posluchárna vybavená 17 PC a jedna počítačová učebna vybavená 14 PC. Počítačové vybavení, dataprojektory, keramické tabule jsou ve všech učebnách. Počítače jsou také v ředitelně, sborovně a kabinetech učitelů, s neomezeným přístupem na internet, všichni učitelé jsou vybaveni notebooky.

**2.5** Finančně je provoz školy zabezpečen především státní dotací a školním placeným rodiči žáků. Státní dotaci dostává škola prostřednictvím Krajského úřadu Vysočina v Jihlavě a ve výši odpovídající normativu, který určuje MŠMT ČR.. Školné je odlišné na nižším a vyšším stupni školy vzhledem k rozdílným nákladům na výuku. V současné době činí školné za každý měsíc školního roku 600,-- Kč na nižším a 1.400,-- a 1.500,-- Kč na vyšším stupni. Poměrně nízkým školným je umožněno studium i dětem z průměrně zabezpečených rodin. Děti z rodin sociálně slabších mohou získat na každý školní rok stipendium ve výši až 100% školného.

## **2.6 Personální zabezpečení:**

Škola má 17 kmenových pedagogických pracovníků, 1 psychologa a 3 provozní zaměstnance. Složení pedagogického sboru odpovídá kvalifikačním a aprobačním požadavkům. Ve škole pracuje výchovný poradce, školní metodik prevence, koordinátor environmentálního vzdělávání a osvěty, metodik informačních a komunikačních technologií, kariérový poradce.

## **2.7 Charakteristika žáků:**

Celková kapacita školy je 200 žáků. Školu navštěvují žáci především z Jihlavy a blízkého okolí. Výjimku tvoří několik žáků, jejichž rodiče jsou natolik přesvědčeni o kvalitě školy, že i u dětí ve věku 11 – 15 let překonávají problémy dojíždění i ze vzdálenosti 20 i více kilometrů.

Na vyšším stupni je spádová oblast vzhledem k vyššímu věku podstatně rozsáhlejší a zahrnuje přibližně polovinu kraje Vysočina, i když dominantní počet žáků je i na tomto stupni z Jihlavy a blízkého okolí.

## **2.8 Spolupráce s rodiči**

Od 1. 1. 2006 působí na škole tříčlenná rada školy, v níž mají rodiče nezletilých žáků a žáci zletilí 1 zástupce. Tato rada má svůj plán práce a pravidelně se schází. Škola pro rodiče organizuje třídní schůzky (1x ročně), informační odpoledne (2x ročně). Informace o žácích je možné získat prostřednictvím elektronického systému Bakaláři, žáci i učitelé využívají v rámci distanční výuky i mimo ni MS 365, informace o škole určené i pro veřejnost jsou na internetových stránkách [www.adfontes.cz](http://www.adfontes.cz), aktivity školy jsou pravidelně zveřejňovány na sociálních sítích: Facebook a Instagram. Pro zájemce o studium – žáky i rodiče – má škola „otevřené dveře“ po vzájemné domluvě kdykoliv.

## **2.9 Spolupráce s jinými subjekty:**

Škola je členem Sdružení soukromých škol Čech, Moravy a Slezska. Spolupracuje s odborem školství, mládeže a tělovýchovy Krajského úřadu Vysočina i Magistrátu města Jihlavy.

Úzce spolupracuje s Muzeem Vysočiny, Galerií Vysočiny, Úřadem práce v Jihlavě, Okresní pedagogicko-psychologickou poradnou, okresní knihovnou, okresním soudem, Městskou policií v Jihlavě, OSPOD a četnými sociálními a charitativními institucemi (Domov důchodců, Nemocnicí Jihlava, Záchraným systémem Kraje Vysočina apod.). Tyto iniciativy umožňují žákům spojení svého studia s praktickým životem a jsou i jedním z nástrojů „zpětné vazby“ a autoevaluace školy. Škola navázala spolupráci s VŠPJ Jihlava, MU Brno, Univerzitou Hradec Králové a UK Praha.

**2.10** Škola je zapojena do několika dlouhodobých projektů zejména EU a v oblasti environmentální výchovy (např. třídění odpadu) aj. Pedagogové vzájemně spolupracují na školních projektech – kulturně vzdělávací akce, lyžařské kurzy, sportovní kurzy a pobyty tuzemské i zahraniční, exkurze, atd.

## **2.11 Vlastní hodnocení školy:**

Škola provádí autoevaluaci každé tři roky. Podrobný popis autoevaluace pro školu, žáky, zákonné zástupce a pedagogy je uveden ve zvláštní příloze „Vlastní hodnocení školy“.

### **III. Charakteristika ŠVP**

#### **1. Obecná charakteristika:**

**1.1** ŠVP respektuje obecné vzdělávací cíle RVP základního vzdělávání s přihlédnutím ke specifickým podmínkám gymnaziálního studijního oboru a RVP pro gymnázia. Při jeho tvorbě škola uplatnila veškeré poznatky a zkušenosti ze své dlouholeté dosavadní činnosti.

#### **2. Zaměření školy:**

**2.1** Škola realizuje osmiletý gymnaziální studijní obor se všeobecným zaměřením na přípravu pro další pomaturitní studium na vyšších odborných a vysokých školách.

**2.2** I když se jedná o školu soukromou a výběrovou, chceme, aby toto studium bylo dostupné všem bez ohledu na sociální zázemí rodiny. Od žáků a jejich rodičů požadujeme pochopení významu vzdělání pro život a uplatnění se v 21. století a morálně-volní vlastnosti potřebné pro dosažení tohoto vzdělání. Tyto předpoklady by měla naznačit již dosavadní úspěšnost žáka na základní škole, definitivně pak jeho výsledky během studia.

**2.3** Přestože se škola orientuje na všeobecné zaměření gymnaziálního vzdělání z důvodů možnosti budoucího studia jak humanitního, technického, uměleckého, tak i přírodovědného charakteru, klade zvýšený důraz na (podle našeho názoru) nejdůležitější požadavky kladené na člověka 21. století, a to:

- dokonalé zvládnutí schopnosti myslet a vyjadřovat se v mateřském jazyce v jeho ústní i písemné podobě
- co nejdokonalejší zvládnutí jednoho cizího jazyka a alespoň základů druhého cizího jazyka z nabídky: jazyk německý, francouzský
- zvládnutí digitálních technologií, orientace v digitálním světě
- připravit žáky k celoživotnímu učení, profesnímu, občanskému i osobnímu uplatnění

V ostatních vyučovacích předmětech škola respektuje individualitu a osobnostní zaměření každého žáka. To znamená, že vyžaduje od každého žáka zvládnutí základního učiva ve všech vyučovacích předmětech s individuálním přístupem k profilově nadaným žákům s cílem maximálního rozvoje jejich schopností.

**2.4** Pedagogický sbor školy veškerou svou činností usiluje o všestranný a harmonický rozvoj každého žáka v ovzduší partnerských vztahů a spolupráce mezi učitelem, žákem a rodiči. Pedagogický sbor školy preferuje činnostní metody učení, podporuje, rozvíjí a usměrňuje přirozenou zvědavost dětí. Pedagogický sbor školy si uvědomuje, že cílem výuky nejsou nepoužitelné, strnulé a dogmatické encyklopedické vědomosti, nýbrž schopnost jejich využití v životě. Na druhé straně není pedagogický sbor stoupencem módních a pseudomoderních „metod“, které nepřinášejí očekávané výstupy vzdělávacího procesu. Jsme si vědomi toho, že pro uplatnění v budoucí profesi si musí naši žáci osvojit dosavadní poznání lidstva v daném oboru se schopností toto poznání plně využívat, celoživotně doplňovat, případně i prohlubovat a rozvíjet.

**2.5** Pedagogický sbor školy si je vědom toho, že vzdělání i výchova tvoří komplexní, jednotlivý proces utváření osobnosti každého žáka. Usiluje proto o maximální rozvoj morálně-volních vlastností každého jedince v duchu hodnot občanské a demokratické společnosti, rozvoje kritického, ale i sebekritického myšlení, tolerance, způsobu prosazování sebe a svých názorů, ale i podřizování se, schopnosti spolupráce, způsobu argumentace, vztahu k jiným etnickým a kulturním skupinám apod. v souladu se zněním školního řádu.

**2.6** Z výše uvedených zásad vychází celý ŠVP školy a učební osnovy.

### **3. Zabezpečení výuky žáků se speciálními vzdělávacími potřebami s priznanými podpurnými opatřeními prvního až pátého stupně**

**3.1** K žákům se speciálními vzdělávacími potřebami se řadí:

- **Žáci se SVP s PPO**
- **Žáci se specifickými vývojovými poruchami učení**
- **Žáci mimořádně nadaní**

Žáci se speciálními vzdělávacími potřebami se vzdělávají podle individuálního vzdělávacího plánu. Při práci s těmito žáky je nutná spolupráce školy, žáka, jeho zákonných zástupců a školského poradenského zařízení.

#### **3.2 Vzdělávání žáků se SVP s PPO**

O zařazení žáka se zdravotním postižením do školy rozhoduje ředitel po dohodě s rodiči na základě lékařského a speciálně pedagogického vyšetření a s přihlédnutím k možnostem školy (bezbariérový vstup do přízemí školy, výtah do 1. poschodí, možnost asistenta, spolupráce se školským poradenským zařízením, spolupráce s rodiči apod.).

**Zásady práce pro žáky se SVP s PPO:**

- Respektování zvláštností a možností žáka
- Snaha o vytvoření optimálního pracovního prostředí, včetně vstřícné a přátelské atmosféry
- Dodržování zásady všestrannosti a soustavnosti (znevýhodnění žáka je možno kompenzovat i jinými činnostmi, snaha zapojit žáka do všech vzdělávacích aktivit)
- Kompenzování zvláštností a možností žáka jinými činnostmi
- Snaha zapojit žáka do všech vzdělávacích aktivit

#### **3.3 Vzdělávání žáků se specifickými vývojovými poruchami učení (SVPU)**

Jedná se o žáky, u kterých byla odborným pracovištěm diagnostikována SVPU, nejčastěji dyslexie, dyskalkulie, dysortografie. S těmito žáky se pracuje individuálně a jsou klasifikováni s přihlédnutím k jejich poruše.

**Zásady práce pro žáky s SVPU:**

- Kladení reálných cílů a postupné zvyšování nároků
- Střídání pracovního tempa, navození příjemné a soustředěné atmosféry při práci
- Vyhledávání činností, ve kterých může být žák úspěšný
- Odpovídající metody a formy práce
- Skupinová nebo individuální péče
- Pravidelná spolupráce s rodinou, případně s odborným pracovištěm
- Vytváření příznivého prostředí pro tyto žáky

#### **3.4 Vzdělávání žáků mimořádně nadaných**

Gymnázium vyhledává a rozvíjí talent a mimořádné nadání žáků. Mimořádně nadaní žáci mohou být přerazeni do vyššího ročníku na základě komisionální zkoušky.

**Zásady práce pro žáky mimořádně nadané – v rámci výuky:**

- Je sestavena nabídka volitelných předmětů podle zaměření žáků
- Ve vyučování učitelé používají vhodné metody a formy práce se žáky
- Využívají i znalostí nadanějších žáků při skupinovém vyučování
- Škola preferuje individuální přístup a diferencování úkolů ve vyučování

**Zásady práce pro žáky mimořádně nadané – mimo vyučování:**

- Učitelé poskytují konzultace nadaným žákům při počátečních pokusech literární tvorby, hudební produkce, dramatických projevech a zdokonalování cizojazyčných dovedností
- Žáci jsou vedeni k publikační činnosti
- Žáci jsou zapojováni do vědomostních a sportovních soutěží, projektů vysokých škol a dalších institucí (kraj, magistrát, muzeum, apod.)
- Pedagogové zprostředkovávají zájmově zaměřeným žákům informace a zdroje informací pro rozvoj jejich nadání
- Pro rozvoj jazykových schopností škola umožňuje zahraniční kurzy, stáže a výměnné pobyty

## **IV. Zaměření školy a profil absolventa**

### **1. Zaměření školy:**

**1.1** Soukromé gymnázium AD FONTES vyučuje osmiletý studijní obor se všeobecným zaměřením. Přípravuje své žáky na úspěšné složení maturitní zkoušky a následné pokračování ve studiu na školách vysokých a vyšších odborných, zároveň však i pro uplatnění v praktickém životě. Vede žáky k pochopení nutnosti celoživotního vzdělávání.

**1.2** V posledním ročníku vyššího stupně (oktáva) jsou v učebním plánu zařazeny čtyři povinně-volitelné předměty podle zájmu studentů. Je to příprava na přijímací zkoušky pro další studium na VŠ nebo VOŠ.

**1.3** Vzhledem k velikosti školy panuje mezi žáky a ve vztazích žáků a učitelů atmosféra důvěry a otevřenosti. Nebyly zaznamenány žádné případy šikanování ani požívání omamných látek. Nejsou výjimečné případy, kdy školu navštěvuje i několik sourozenců z téže rodiny.

### **2. Profil absolventa:**

**2.1** ŠVP je postaven tak, aby nabídl žáků školy dobrou úroveň akademického vzdělání, rozvoj jejich nadáním vědomostí, dovedností a také přispíval ke kultivaci postojů, důležitých pro jejich osobní rozvoj. ŠVP není zaměřen jednostranně. Je otevřený, reaguje na změny v oblasti vědy a techniky, přijímá podněty mravní, estetické i společenské, orientuje se na vědomé vytváření zdravého životního stylu. Absolvent by tak měl být otevřenou osobností, s vědomým hodnotovým systémem, cítící sounáležitost se společností i prostředím, ve kterém žije.

**2.2** Z hlediska klíčových kompetencí gymnaziálního vzdělávání preferuje ŠVP Soukromého gymnázia AD FONTES:

- Kompetence k učení – otevřenost vůči vzdělání, vnitřní motivovanost ke vzdělávání, dovednost se učit, kvalitní všeobecný vzdělanostní základ, vědomosti v souvislostech, tvořivost, kritické myšlení, schopnost sebereflexe.
- Kompetence k řešení problémů – odvaha problémy vyhledávat a řešit, vytrvalost, předvídavost, důslednost, schopnost spolupráce.
- Kompetence komunikativní – schopnost vyjádření vlastního názoru a jeho obhájení, umění naslouchat názoru druhých, tolerance, schopnost využívat všech prostředků komunikace, včetně využívání digitálních technologií, schopnost interpretace přijímaných informací.
- Kompetence sociální a personální – rozvoj vlastních psychických i fyzických předpokladů, vytváření vlastního názoru a životního stylu, sociální inteligence, ochota spolupracovat a pomáhat, ohleduplnost, slušnost, kultivovanost, zodpovědnost.
- Kompetence občanská – pozitivní vztah ke světu, úcta k životu, respekt k právům druhých, tolerance, ale i kritičnost, schopnost hájit svá práva, chápání potřeb druhých, zodpovědnost k sobě, k druhým, ale i k prostředí ve kterém žije.
- Kompetence k podnikavosti – vědomé budování profesní kariéry, rozvíjí svůj osobní i odborný potenciál, posuzuje a kriticky hodnotí rizika.
- Kompetence digitální - ovládá potřebnou sadu digitálních zařízení, práci s daty, volí vhodné postupy, vyrovnává se s proměnlivostí digitálních technologií, předchází situacím ohrožujícím bezpečnost zařízení i dat

### **3. Organizace maturitní zkoušky:**

**3.1** Maturitní zkoušku je oprávněn vykonat žák, který úspěšně ukončil studium posledního ročníku gymnaziálního vzdělávání v termínu stanoveném obecně platnými předpisy podle zákona č. 284/2020 Sb. Maturitní zkouška se skládá ze společné a profilové části. Žák získá střední vzdělání s maturitní zkouškou, jestliže úspěšně vykoná obě části maturitní zkoušky.

**3.2** Společná část maturitní zkoušky se řídí § 78 školského zákona a skládá se ze zkoušky z českého jazyka a literatury a druhé zkoušky, pro kterou si žák na přihlášce k maturitní zkoušce zvolí jeden ze zkušebních předmětů cizí jazyk nebo matematika. Zkoušky společné části maturitní zkoušky se konají formou didaktického testu.

S odkazem na ustanovení § 81 odst. 6 školského zákona a v souladu s ustanoveními vyhlášky č. 177/2009 Sb., o bližších podmínkách ukončování vzdělávání ve středních školách maturitní zkouškou, ve znění pozdějších předpisů, je možné požádat o nahrazení zkoušky z tzv. prvního cizího jazyka v rámci profilové části maturitní zkoušky výsledkem úspěšně vykonané standardizované zkoušky z tohoto jazyka na úrovni B2 a vyšší podle Společného evropského referenčního rámce pro jazyky.

**3.3** Profilová část maturitní zkoušky v souladu s ustanovením § 79 zákona. o předškolním, základním, středním, vyšším odborném a jiném vzdělávání (školský zákon) se skládá ze zkoušky z českého jazyka a literatury a, pokud si žák ve společné části maturitní zkoušky zvolil cizí jazyk, ze zkoušky z tohoto cizího jazyka, a z dalších 2 povinných zkoušek. Zkoušky z českého jazyka a literatury a z cizího jazyka se konají vždy formou písemné práce a formou ústní zkoušky před zkušební maturitní komisí. Profilová část maturitní zkoušky bude konána ústní formou v trvání 15 minut s 15 minutovou předcházející přípravou. Pro každou zkoušku konanou ústní formou zveřejní ředitel školy 20 až 30 témat. Zveřejněná témata jsou platná pro jarní a podzimní zkušební období. Termín zkoušky určí ředitel školy. Při ústní zkoušce nelze v jednom dni losovat dvakrát stejné téma.

V povinné části volí žák z této nabídky předmětů: cizí jazyk (anglický, německý, francouzský), matematika, základy společenských věd, biologie, fyzika, chemie, dějepis, zeměpis, informatika. Pokud si žák ve společné části maturitní zkoušky zvolil matematiku, je povinen zvolit jako jeden z povinných předmětů profilové části cizí jazyk.

### **3.4 Společná ustanovení**

**3.4.1** Před zahájením profilové části maturitní zkoušky se žáci neúčastní vyučování po dobu 5 vyučovacích dnů v termínu stanoveném ředitelem školy.

**3.4.2** Profilová část maturitní zkoušky je veřejná s výjimkou jednání zkušební maturitní komise.

**3.4.3** Žák vykoná úspěšně profilovou část maturitní zkoušky, pokud úspěšně vykoná všechny povinné zkoušky, které jsou její součástí.

**3.4.4** Žák koná maturitní zkoušku, náhradní nebo opravnou zkoušku na základě přihlášky podané řediteli školy v termínu stanoveném obecně právními předpisy.

**3.4.5** V případě, že žák zkoušku společné nebo profilové části maturitní zkoušky vykonal neúspěšně, může konat opravnou zkoušku, a to nejvýše dvakrát z každé zkoušky. Pokud se žák ke zkoušce nedostaví, svou nepřítomnost řádně omluví nejpozději do třech pracovních dnů od konání zkoušky, má právo konat náhradní zkoušku.

**3.4.6** Jestliže se žák ke zkoušce bez řádné omluvy nedostaví, posuzuje se jako by zkoušku vykonal neúspěšně.

**3.4.7** Maturitní zkoušku lze vykonat nejpozději do 5 let od úspěšného ukončení posledního ročníku vzdělávání ve střední škole.

**3.4.8** Každý, kdo konal maturitní zkoušku nebo část maturitní zkoušky před zkušební maturitní komisí, může písemně požádat krajský úřad do 8 dnů ode dne, kdy mu byl oznámen výsledek zkoušky, o přezkoumání průběhu a výsledku této zkoušky, pokud nesouhlasí s výslednou klasifikací.

# **V. Hodnocení žáků a klasifikační řád školy**

## **1. Pravidla klasifikace a hodnocení žáka střední školy**

Hodnocení žáka je organickou součástí výchovně vzdělávacího procesu. Je komplexním posouzením prospěchu a chování žáka. Klasifikace je jednou z forem hodnocení, provádí se průběžně a celkově na konci každého pololetí.

Předmětem klasifikace jsou výsledky, jichž žák dosáhl ve vyučovacích předmětech v souladu s požadavky školního vzdělávacího nebo individuálního vzdělávacího plánu.

Při klasifikaci a hodnocení zohledňuje učitel druh a stupeň postižení, zdravotní stav, individuální a věkové zvláštnosti žáka a přihlíží ke kvalitě jeho výchovného prostředí.

Každé pololetí se žákovi vydává vysvědčení, za první pololetí lze místo vysvědčení vydat žákovi výpis z vysvědčení.

Hodnocení výsledků vzdělávání žáka na vysvědčení je vyjádřeno slovním klasifikačním stupněm.

V případě, že žák nesplní 80 % docházky, koná v příslušných předmětech doplňující zkoušky. Výjimkou je dlouhodobá nemoc – záleží na posouzení ředitele školy.

## **2. Stupně a kritéria klasifikace v průběhu školního roku, v pololetí a na konci školního roku**

### **2.1. Klasifikace prospěchu žáka**

1/ Klasifikace prospěchu žáka

V průběhu školního roku jsou výkony žáků v jednotlivých předmětech hodnoceny body 0 – 10 a to následovně:

- a) **10 bodů** žák ovládá požadované kompetence uceleně, přesně a úplně, chápe vztahy mezi nimi, uvádí věci do souvislostí, samostatně uplatňuje osvojené poznatky a dovednosti při řešení teoretických i praktických úkolů, myslí logicky správně, v myšlení se projevuje logika a tvořivost, jeho ústní a písemný projev je přesný a výstižný, výsledky praktických činností jsou kvalitní, pohotově, samostatně využívá získané teoretické poznatky, účelně si organizuje práci, je schopen samostudia, žák je schopen vyřešit 96 – 100 % (VG), 95 – 100% (NG) zadaných úkolů
- b) **9 bodů** žák ovládá požadované kompetence uceleně, přesně a úplně, chápe vztahy mezi nimi, uvádí věci do souvislostí, samostatně uplatňuje osvojené poznatky a dovednosti při řešení teoretických i praktických úkolů, myslí logicky správně, v myšlení se projevuje logika a tvořivost, jeho ústní a písemný projev je přesný a výstižný, výsledky praktických činností jsou kvalitní, s menšími nedostatky, samostatně využívá získané teoretické poznatky, účelně si organizuje práci, je schopen samostudia, žák je schopen vyřešit 91 – 95 % (VG), 89 – 94% (NG) zadaných úkolů
- c) **8 bodů** žák ovládá požadované kompetence v podstatě uceleně a úplně, podle menších podnětů učitele samostatně uplatňuje osvojené poznatky a dovednosti při řešení teoretických i praktických úkolů, myslí logicky a správně, jeho ústní a písemný projev mívá menší nedostatky ve správnosti, přesnosti a výstižnosti, výsledky praktických činností mají drobné nedostatky, překážky v práci překonává s občasnou pomocí učitele, žák je schopen vyřešit 86 – 90 % (VG), 82 – 88% (NG) zadaných úkolů
- d) **7 bodů** žák ovládá požadované kompetence v podstatě uceleně a úplně, podle menších podnětů učitele samostatně uplatňuje osvojené poznatky a dovednosti při řešení teoretických i praktických úkolů, myslí většinou logicky a správně, jeho ústní a písemný projev mívá menší nedostatky ve správnosti, přesnosti a výstižnosti, výsledky

praktických činností mají drobné nedostatky, překážky v práci překonává s občasnou pomocí učitele, žák je schopen vyřešit 81 – 85 % (VG), 75 – 81% (NG) zadaných úkolů

- e) **6 bodů** žák má nepodstatné mezery při osvojování požadovaných kompetencí, při vykonávaných požadovaných činnostech projevuje nedostatky, které za pomoci učitele koriguje, při řešení teoretických a praktických úkolů se dopouští chyb, jeho myšlení je vcelku správné, ale málo tvořivé, v jeho logice se vyskytují chyby, v ústním a písemném projevu má nedostatky ve správnosti, přesnosti a výstižnosti, v praktických činnostech se dopouští chyb a při postupech a způsobech práce potřebuje občasnou pomoc učitele, ve výsledcích jeho práce jsou nedostatky, vlastní práci organizuje méně účelně, žák je schopen vyřešit 76 – 80 % (VG), 68 – 74% (NG) zadaných úkolů
- f) **5 bodů** žák má nepodstatné mezery při osvojování požadovaných kompetencí, při vykonávaných požadovaných činnostech projevuje nedostatky, které za pomoci učitele koriguje, při řešení teoretických a praktických úkolů se dopouští chyb, jeho myšlení je vcelku správné, ale málo tvořivé, v jeho logice se vyskytují chyby, v ústním a písemném projevu má nedostatky ve správnosti, přesnosti a výstižnosti, v praktických činnostech se dopouští chyb a při postupech a způsobech práce potřebuje občasnou pomoc učitele, ve výsledcích jeho práce jsou nedostatky, vlastní práci organizuje méně účelně, žák je schopen vyřešit 71 – 75 % (VG), 61 – 67% (NG) zadaných úkolů
- g) **4 bodů** žák má závažné mezery při osvojování požadovaných kompetencí, je málo pohotový a má větších nedostatků při provádění požadovaných činností, v logice myšlení se vyskytují závažné chyby, jeho myšlení není tvořivé, v ústním a písemném projevu jsou vážné nedostatky ve správnosti, přesnosti a výstižnosti, při samostatném studiu má velké těžkosti, závažné nedostatky a chyby dovede žák s pomocí učitele opravit, žák je schopen vyřešit 66 – 70 % (VG), 54 – 60% (NG) zadaných úkolů
- h) **3 bodů** žák má závažné mezery při osvojování požadovaných kompetencí, je málo pohotový a má větších nedostatků při provádění požadovaných činností, v logice myšlení se vyskytují závažné chyby, jeho myšlení není tvořivé, v ústním a písemném projevu jsou vážné nedostatky ve správnosti, přesnosti a výstižnosti, při samostatném studiu má velké těžkosti, závažné nedostatky a chyby dovede žák s pomocí učitele opravit, žák je schopen vyřešit 61 – 65 % (VG), 47 – 53% (NG) zadaných úkolů
- i) **2 bodů** žák má závažné a značné mezery při osvojování si požadovaných kompetencí, nedokáže ani s pomocí učitele uplatnit získané poznatky při praktických činnostech, neprojevuje samostatnost v myšlení, vyskytují se u něho časté logické nedostatky, v ústním a písemném projevu jsou závažné nedostatky ve správnosti, přesnosti a výstižnosti, závažné nedostatky a chyby nedovede žák opravit ani s pomocí učitele, nedovede samostatně studovat, v činnostech je převážně pasivní, žák je schopen vyřešit 56 – 60 % (VG), 40 – 46% (NG) zadaných úkolů
- j) **1 bod** žák má závažné a značné mezery při osvojování si požadovaných kompetencí, nedokáže ani s pomocí učitele uplatnit získané poznatky při praktických činnostech, neprojevuje samostatnost v myšlení, vyskytují se u něho časté logické nedostatky, v ústním a písemném projevu jsou závažné nedostatky ve správnosti, přesnosti a výstižnosti, závažné nedostatky a chyby nedovede žák opravit ani s pomocí učitele, nedovede samostatně studovat, v činnostech je převážně pasivní, žák je schopen vyřešit 50 – 55 % (VG), 33 – 39% (NG) zadaných úkolů
- k) **0 bodů** žák má závažné a značné mezery při osvojování si požadovaných kompetencí, nedokáže ani s pomocí učitele uplatnit získané poznatky při praktických činnostech, neprojevuje samostatnost v myšlení, vyskytují se u něho časté logické nedostatky, v ústním a písemném projevu jsou závažné nedostatky ve správnosti, přesnosti a výstižnosti, závažné nedostatky a chyby nedovede žák opravit ani s pomocí učitele, nedovede samostatně studovat, v činnostech je převážně pasivní, žák je schopen vyřešit méně než 50 % (VG), 32% (NG) zadaných úkolů

2/ Na pololetním a závěrečném vysvědčení jsou žáci hodnoceni slovním klasifikačním stupněm

	<b>slovní stupeň</b>	<b>odpovídající body</b>
1	výborný	10 až 9,0
2	chvalitebný	8,9 až 7,0
3	dobrý	6,9 až 5,0
4	dostatečný	4,9 až 3,0
5	nedostatečný	2,9 až 0
U	uvolněn	
N	nehodnocen	

3/ Kritéria pro klasifikaci žáků na pololetním a závěrečném vysvědčení

- a) **Stupeň 1 (výborný)** žák ovládá požadované kompetence uceleně, přesně a úplně, chápe vztahy mezi nimi, uvádí věci do souvislostí, samostatně uplatňuje osvojené poznatky a dovednosti při řešení teoretických i praktických úkolů, myslí logicky správně, je tvořivý, jeho ústní a písemný projev je přesný a výstižný, výsledky praktických činností jsou kvalitní, pohotově, samostatně využívá získané teoretické poznatky při praktické činnosti, účelně si organizuje práci, je schopen samostudia
- b) **Stupeň 2 (chvalitebný)** žák ovládá požadované kompetence v podstatě uceleně, přesně a úplně, podle menších podnětů učitele samostatně uplatňuje osvojené poznatky a dovednosti při řešení teoretických i praktických úkolů, myslí logicky a správně, jeho ústní a písemný projev mívá menší nedostatky ve správnosti, přesnosti a výstižnosti, výsledky praktických činností mají drobné nedostatky, překážky v práci překonává s občasnou pomocí učitele
- c) **Stupeň 3 (dobrý)** žák má nepodstatné mezery při osvojování požadovaných kompetencí, při vykonávaných požadovaných činnostech projevuje nedostatky, které za pomoci učitele koriguje, při řešení teoretických a praktických úkolů se dopouští chyb, jeho myšlení je vcelku správné, ale málo tvořivé, v jeho logice se vyskytují chyby, v ústním a písemném projevu má nedostatky ve správnosti, přesnosti a výstižnosti, v praktických činnostech se dopouští chyb a při postupech a způsobech práce potřebuje občasnou pomoc učitele, ve výsledcích jeho práce jsou nedostatky, vlastní práci organizuje méně účelně
- d) **Stupeň 4 (dostatečný)** žák má závažné mezery při osvojování požadovaných kompetencí, je málo pohotový a má větších nedostatky při provádění požadovaných činností, v logice myšlení se vyskytují závažné chyby, jeho myšlení není tvořivé, v ústním a písemném projevu jsou vážné nedostatky ve správnosti, přesnosti a výstižnosti, při samostatném studiu má velké těžkosti, závažné nedostatky a chyby dovede žák s pomocí učitele opravit
- e) **Stupeň 5 (nedostatečný)** žák má závažné a značné mezery při osvojování si požadovaných kompetencí, nedokáže ani s pomocí učitele uplatnit získané poznatky při praktických činnostech, neprojevuje samostatnost v myšlení, vyskytují se u něho časté logické nedostatky, v ústním a písemném projevu jsou závažné nedostatky ve správnosti, přesnosti a výstižnosti, závažné nedostatky a chyby nedovede žák opravit ani s pomocí učitele, nedovede samostatně studovat, v činnostech je převážně pasivní

4/ Klasifikace v zájmových útvarech. Výsledky práce v zájmových útvarech organizovaných školou se hodnotí slovními stupni

- a) **pracoval úspěšně**
- b) **pracoval**

## 5/ Klasifikace celkového prospěchu žáka

Celkové hodnocení žáka na konci 1. pololetí

- a) **Prospěl s vyznamenáním.** Není-li v žádném předmětu hodnocen při celkové klasifikaci stupněm horším než chvalitebný, průměr povinných předmětů nemá horší než 1,5 a jeho chování je velmi dobré.
- b) **Prospěl.** Je řádně hodnocen ve všech předmětech, a to s prospěchem lepším než dostatečným.
- c) **Neprospěl.** Má-li z některého vyučovacího předmětu prospěch nedostatečný.
- d) **Nehodnocen.** Nebylo možno provést hodnocení z některého předmětu ani v náhradním termínu.

Nelze-li žáka hodnotit v prvním pololetí ze závažných objektivních příčin, určí ředitel školy pro jeho hodnocení náhradní termín, a to tak, aby hodnocení za první pololetí mohlo být ukončeno nejpozději do dvou měsíců po skončení prvního pololetí. Není-li možné žáka hodnotit ani v náhradním termínu, žák se za první pololetí nehodnotí.

Celkové hodnocení žáka na konci 2. pololetí:

- a) **Prospěl s vyznamenáním.** Není-li v žádném předmětu hodnocen při celkové klasifikaci stupněm horším než chvalitebný, průměr povinných předmětů nemá horší než 1,5 a jeho chování je velmi dobré.
- b) **Prospěl.** Je řádně hodnocen ve všech předmětech, a to s prospěchem lepším než dostatečným.
- c) **Neprospěl.** Má-li z některého vyučovacího předmětu prospěch nedostatečný.

Nelze-li žáka hodnotit na konci druhého pololetí, určí ředitel školy pro jeho hodnocení náhradní termín, a to tak, aby hodnocení za druhé pololetí bylo provedeno nejpozději do konce září následujícího školního roku. Do doby hodnocení navštěvuje žák nejbližší vyšší ročník. Není-li žák hodnocen ani v tomto termínu, neprospěl.

Do vyššího ročníku postupuje žák, který prospěl ze všech povinných předmětů stanovených školním vzdělávacím programem.

## 3. Získávání podkladů pro klasifikaci, průběžné hodnocení

Podklady pro hodnocení vyučující získávají těmito metodami, formami a prostředky:

- a) soustavným sledováním výkonů žáka a jeho připravenosti na vyučování
- b) rozбором projevů, výsledků a výstupů činností žáka, kterými jsou pozornost a aktivita při výuce, zaujetí pro předmět, domácí úkoly všeho charakteru, seminární práce, projekty
- c) různými druhy zkoušek (písemné, ústní, praktické)
- d) konzultacemi s jinými učiteli, případně s pracovníky pedagogicko-psychologické poradny a zdravotnických zařízení

Učitel je povinen vést evidenci o každé klasifikaci žáka. Celkovou klasifikaci stanovuje učitel pomocí podkladů, které získá v průběhu klasifikačního období (pololetí).

Podklady pro klasifikaci musí mít učitel jednoznačné a průkazné a po celou dobu klasifikačního období připraveny k nahlédnutí. Písemné podklady vztahující se k celému školnímu roku (laboratorní práce a cvičení, výtvarné práce) je povinen po tuto dobu archivovat. Vyučující před zahájením práce se žáky (na začátku školního roku, při zadávání samostatného úkolu, laboratorní práce, v případě převodu bodového hodnocení na známky apod.) seznámí žáky s podmínkami a formou svého hodnocení.

Získávání podkladů pro klasifikaci je ovlivněno charakterem předmětu a týdenní hodinovou dotací:

- a) **Předměty s dotací 1 hodina týdně** žák musí být klasifikován alespoň **dvakrát** za klasifikační období.
- b) **Předměty s dotací 2 hodiny týdně** žák musí být klasifikován alespoň **čtyřikrát** za klasifikační období.

- c) **Předměty s dotací 3 hodiny týdně** žák musí být klasifikován alespoň **šestkrát** za klasifikační období.
- d) **Předměty s dotací 4 hodiny týdně** žák musí být klasifikován alespoň **osmkrát** za klasifikační období.
- e) **Předměty s dotací 5 hodin týdně** žák musí být klasifikován alespoň **desetkrát** za klasifikační období.

K uzavření klasifikace na konci pololetí jsou potřeba vždy minimálně dvě známky (dl. nemoc, sp. aktivita).

Kontrolní písemné práce a jiné rozsáhlejší písemné zkoušky se předem plánují tak, aby žák:

- a) kontrolní písemnou zkoušku, která trvá maximálně 35 minut, nepsal více než jednu denně
- b) kontrolní písemnou práci, která trvá v rozmezí 10 – 25 minut, nepsal více než dvě denně

Za kontrolní písemnou zkoušku nelze považovat písemné opakování v délce do 10 minut. I písemná opakování plánují učitelé rozumně tak, aby se v jednotlivých dnech nehromadila.

V průběžném hodnocení postupují učitelé v duchu rovnosti a spravedlnosti. Zmeškal-li žák kontrolní písemnou práci, písemnou zkoušku nebo písemné opakování (dále jen práci) je povinností učitele zajistit, aby si žák zmeškanou práci doplnil v nejbližším možném termínu.

Výsledky každé klasifikace je povinen učitel oznámit žákovi a zdůvodnit je, obzvláště pokud o to žák kultivovaně požádal. Výsledek ústního zkoušení se oznamuje ihned, výsledek písemné zkoušky do 14 dnů. Učitel je povinen předložit žákovi jeho písemnou práci k nahlédnutí.

Průběžně získané známky se zapisují ihned do žákovských knížek (nižší stupeň gymnázia) a co nejdříve do školní elektronické databáze, nejdéle však do konce týdne, ve kterém byla klasifikace udělena (vyšší stupeň gymnázia).

Při dlouhodobějším pobytu žáka mimo školu (lázeňské léčení, léčebné pobyty, apod.) vyučující respektuje známky žáka, které škole sdělí škola při instituci, kde byl žák umístěn, žák se znovu nepřezkoušuje.

Výsledky průběžné klasifikace jsou podkladem pro hodnocení na konci 1. a 2. pololetí.

Na konci klasifikačního období, v termínu, který určí ředitel školy, nejpozději však 48 hodin před jednáním pedagogické rady o klasifikaci, zapíše učitelé příslušných předmětů číslicí výsledky celkové klasifikace do třídního výkazu a připraví návrhy na umožnění opravných zkoušek, na klasifikaci v náhradním termínu apod.

#### **4. Klasifikace chování žáka**

1/ Klasifikaci chování žáků navrhuje třídní učitel po projednání s učiteli, kteří ve třídě vyučují, a s ostatními učiteli a rozhoduje o ní ředitel po projednání v pedagogické radě. Pokud třídní učitel tento postup nedodrží, mají možnost podat návrh pedagogické radě i další vyučující.

2/ Kritériem pro klasifikaci chování je dodržování pravidel slušného chování včetně dodržování školního řádu během klasifikačního období.

3/ Součástí kritéria pro klasifikaci chování je i řešení šikany a kyberšikany – příloha ke Školnímu řádu – Manuál postupu řešení šikany.

4/ Při klasifikaci chování se přihlíží k věku, morální a rozumové vyspělosti žáka, k uděleným opatřením k posílení kázně se přihlíží pouze tehdy, jestliže tato opatření byla neúčinná.

5/ Chování žáka je klasifikováno slovně, těmito stupni

- 1 velmi dobré
- 2 uspokojivé
- 3 neuspokojivé

6/ Kritéria pro jednotlivé stupně klasifikace chování jsou následující

- a) **Stupeň 1 (velmi dobré)** Žák uvědoměle dodržuje pravidla chování a ustanovení školního řádu školy. Méně závažných přestupků se dopouští ojediněle. Žák je však přístupný výchovnému působení a snaží se své chyby napravit.

- b) **Stupeň 2 (uspokojivé)** Chování žáka je v rozporu s pravidly chování a s ustanoveními školního řádu školy. Žák se dopustí závažného přestupku proti pravidlům slušného chování nebo školního řádu, nebo se opakovaně dopustí méně závažných přestupků. Zpravidla se přes důtku třídního učitele školy dopouští dalších přestupků, narušuje výchovně vzdělávací činnost školy. Ohrožuje bezpečnost a zdraví svoje nebo jiných osob.
- c) **Stupeň 3 (neuspokojivé)** Chování žáka ve škole je v příkrém rozporu s pravidly slušného chování. Dopustí se takových závažných přestupků proti školnímu řádu nebo provinění, že je jimi vážně ohrožena výchova nebo bezpečnost a zdraví jiných osob. Záměrně narušuje hrubým způsobem výchovně vzdělávací činnost školy. Zpravidla se přes důtku ředitele školy dopouští dalších přestupků.

#### 7/ Výchovná opatření

Mohou být udělena ředitelem školy nebo třídním učitelem na základě vlastního rozhodnutí nebo na základě podnětu jiné osoby za mimořádný projev lidskosti, občanské nebo školní iniciativy, za záslužný nebo statečný čin nebo za dlouhodobou úspěšnou práci, za angažovanost, aktivitu ve vyučování, za reprezentaci školy.

- a) **Pochvala třídního učitele** se uděluje za školní i mimoškolní aktivity, za práci pro třídu, za úspěchy v soutěžích na školní a okresní úrovni, za reprezentaci školy apod.
- b) **Pochvala ředitele školy** se uděluje za výrazné a mimořádné aktivity a úspěchy v soutěžích na krajské a vyšší úrovni, za souběh více menších aktivit.

Ústní pochvalu uděluje žákovi před kolektivem třídy nebo školy třídní učitel nebo ředitel školy. Písemná pochvala je uvedena na vysvědčení. Pochvaly a jiná ocenění se zaznamenávají do třídních výkazů.

#### 8/ Kázeňská opatření

Podle závažnosti provinění mohou být žákům uložena některá z těchto výchovných opatření k posílení kázně žáků, která nemají právní důsledky pro žáka

- a) **napomenutí třídního učitele** obvykle za drobná porušení školního řádu
- b) **důtka třídního učitele** za závažnější a opakující se porušení školního řádu
- c) **důtka ředitele** školy za závažné, hrubé a opakující se porušení školního řádu

Třídní učitel a ředitel udělují výchovná opatření přímo, nebo na základě návrhu jiného/jiných vyučujících. Udělení kázeňského opatření následuje zpravidla ihned po činu, nejpozději však při čtvrtletním nebo pololetním hodnocení žáků. Při udělování výchovných opatření ve 2. pololetí přihlíží ředitel školy/třídní učitel i k výchovným opatřením uděleným žákovi v 1. pololetí. Každé jednotlivé porušení školního řádu a následné kázeňské opatření se posuzuje individuálně.

#### 9/ Podmínečné vyloučení ze studia

Rozhoduje o něm ředitel školy v případě závažného porušení školního řádu školy a po projednání výchovnou komisí. Mezi závažná porušení například patří:

- a) hrubé slovní útoky žáka vůči pracovníkům školy
- b) příznaky obtěžování, projevy fyzického násilí nebo psychického týrání spolužáků
- c) opakovaná a neomluvená absence ve vyučování (velký rozsah zameškaných hodin)
- d) opakovaná závažná porušení Školního řádu (následující po udělené důtce ředitele školy)
- e) vandalismus, záměrné ničení školního majetku, ohrožení života spolužáků a zaměstnanců školy
- f) požívání alkoholických nápojů v prostorách školy nebo na akcích pořádaných školou
- g) distribuce materiálů podporujících rasismus, xenofobii nebo odporující dobrým mravům
- h) distribuce nebo užívání návykových látek.

V rozhodnutí o podmíněném vyloučení je stanovena žákovi zkušební lhůta, **nejdéle však na dobu 1 roku.**

#### 10/ Vyloučení ze studia

Rozhoduje o něm ředitel školy po projednání ve výchovné komisi, a to v případě, že se žák dopustil vědomého a závažného porušení školního řádu školy ve zkušební lhůtě po předchozím udělení podmíněného vyloučení ze studia, dále například v případě velmi závažného zaviněného porušení povinností během výuky nebo na akcích školy, které je klasifikováno jako trestný čin, nebo za opakované hrubé slovní nebo úmyslné fyzické útoky žáka vůči pracovníkům škol, opakovanou verbální, fyzickou, kybernetickou nebo smíšenou šikanu, aj.

### **5. Dodatečné a komisionální zkoušky**

#### 1/ Dodatečná zkouška

V případě absence přesahující 20% v daném předmětu je učitel povinen odpovědně zvážit, má-li žáka klasifikovat v řádném nebo náhradním termínu. Přihlíží přitom k výši absence, k žakově nepřítomnosti při psaní písemných prací etc. Není žádoucí klasifikovat žáka na základě jednoho či dvou běžných, časově omezených zkoušení v samém závěru pololetí, neboť se tak důkladně neprověří žakovy znalosti a dovednosti za uplynulé pololetí. Proto může učitel rozhodnout, zda bude žák konat dodatečnou klasifikační zkoušku. O výsledku dodatečné zkoušky se pořizuje záznam, který archivuje zkoušející učitel. Obsah zkoušky odpovídá obsahu učiva za dané období (pololetí), za které je zkouška prováděna. Pokud žák nebyl hodnocen v prvním i druhém pololetí, je obsahem zkoušky učivo za obě pololetí. Zkoušející oznámí žákovi rozsah zkoušky současně s oznámením termínu konání zkoušky a to nejpozději 14 dní před jejím konáním.

Známka z této zkoušky je součástí celkového hodnocení za příslušné pololetí školního roku.

#### 2/ Komisionální zkouška

Komisionální zkoušku koná žák v těchto případech:

- a) **Koná-li opravnou zkoušku** Žák, který na konci klasifikačního období neprospěl nejvíce ze dvou povinných předmětů, koná z těchto předmětů opravnou zkoušku nejpozději do konce školního roku v termínu určeném ředitelem školy.  
Žák, který se bez vážné omluvy k vykonání opravné zkoušky nedostaví, je klasifikován z vyučovacího předmětu, z něhož měl konat opravnou zkoušku, stupněm prospěchu nedostatečný.  
V jednom dni lze konat pouze jednu opravnou zkoušku.  
Obsahem opravné zkoušky je látka 2. pololetí, pokud žák v 1. pololetí prospěl nebo dodatečně prokázal doplnění znalostí, nebo látka celého ročníku, pokud žák neprospěl v 1. pololetí a neprokázal doplnění znalostí za toto období
- b) **Má-li zletilý žák nebo zákonný zástupce nezletilého žáka pochybnosti o správnosti hodnocení na konci prvního nebo druhého pololetí**, může do 3 pracovních dnů ode dne, kdy se o hodnocení prokazatelně dozvěděl, nejpozději však do 3 pracovních dnů od vydání vysvědčení, požádat ředitele školy o přezkoumání výsledků hodnocení žáka; je-li vyučujícím žáka v daném předmětu ředitel školy, krajský úřad. Pokud není dále stanoveno jinak, ředitel školy nebo krajský úřad nařídí komisionální přezkoušení žáka, které se koná nejpozději do 14 dnů od doručení žádosti nebo v termínu dohodnutém se zákonným zástupcem žáka. Česká školní inspekce poskytne součinnost na žádost ředitele školy nebo krajského úřadu.

Komise pro komisionální zkoušky je nejméně tříčlenná. Jejím předsedou je ředitel školy nebo jím pověřený učitel, zkoušející učitel, vyučující žáka danému vyučovacímu předmětu, a přísedící, který má odbornou kvalifikaci pro výuku téhož nebo příbuzného předmětu. Členy komise jmenuje ředitel školy.

O zkoušce se pořizuje protokol. Do protokolu se zapisují otázky s dílčí známkou a výsledná známka, kterou určí komise většinou hlasů. Výsledek zkoušky vyhlásí předseda veřejně v den

konání zkoušky. K protokolu se přikládá i písemná část, pokud je součástí komisionálního zkoušení.

Komisionální zkoušku může žák konat v jednom dni nejvýše jednu.

## **6. Opakování ročníku**

Žák, který nemohl být ze závažných objektivních, zejména zdravotních důvodů klasifikován ani v náhradním termínu, opakuje ročník. Opakovat týž ročník může žák střední školy pouze jednou. Ředitel školy může žákovi, který splnil povinnou školní docházku a na konci druhého pololetí neprospěl nebo nemohl být hodnocen, povolit na žádost jeho zákonného zástupce (nebo na žádost zletilého žáka) opakování ročníku po posouzení jeho dosavadních studijních výsledků a důvodů v žádosti.

Pro žáky, kteří budou studovat podle individuálního vzdělávacího plánu, bude podle IVP vytvořen klasifikační řád.

## **7. Individuální vzdělávací plán**

Ředitel školy může s písemným doporučením školského poradenského zařízení povolit nezletilému žákovi se speciálními vzdělávacími potřebami nebo s mimořádným nadáním – na žádost zákonného zástupce, u zletilého žáka na vlastní žádost – vzdělávání podle individuálního vzdělávacího plánu.

Žákům vyššího gymnázia lze, na základě posouzení žádosti ředitelem školy, povolit tento plán i z jiných závažných důvodů.

## **8. Podpůrný pedagogický vzdělávací plán**

Ředitel školy může na základě písemné žádosti zákonného zástupce (zletilého žáka) povolit žákovi ze závažných důvodů studovat dle podpůrného vzdělávacího pedagogického plánu, který je vypracován podle individuálních potřeb žáka.

## **9. ORGANIZACE A HODNOCENÍ MATURITNÍ ZKOUŠKY**

### **1/ Organizace maturitní zkoušky**

Maturitní zkoušku je oprávněn vykonat žák, který úspěšně ukončil poslední ročník gymnaziálního vzdělávání a podal přihlášku k této zkoušce v termínu stanoveném obecně platnými předpisy.

2/ Profilová část maturitní zkoušky se skládá ze zkoušky z českého jazyka a literatury a, pokud si žák ve společné části maturitní zkoušky zvolil cizí jazyk, ze zkoušky z tohoto cizího jazyka, a z dalších 2 povinných zkoušek. Profilová část maturitní zkoušky bude konána ústní formou v trvání 15 minut s 15 minutovou předcházející přípravou, pokud není školským poradenským zařízením doporučeno jinak. Pro každou zkoušku konanou ústní formou zveřejní ředitel školy 20 až 30 témat, z nichž si žák jedno vylosuje. Zveřejněná témata jsou platná pro jarní a podzimní zkušební období. Termín zkoušky určí ředitel školy. Při ústní zkoušce nelze v jednom dni losovat dvakrát stejné téma.

V povinné části profilové zkoušky volí žák z této nabídky předmětů: cizí jazyk (anglický, německý, francouzský), matematika, základy společenských věd, biologie, fyzika, chemie, dějepis, zeměpis, informatika a výpočetní technika.

Pokud si žák ve společné části maturitní zkoušky zvolil matematiku, je povinen zvolit jako jeden z povinných předmětů profilové části cizí jazyk.

Nabídka předmětů povinné části profilové maturitní zkoušky platí i pro nepovinnou část.

S odkazem na ustanovení § 81 odst. 6 školského zákona a v souladu s ustanoveními vyhlášky č. 177/2009 Sb., o bližších podmínkách ukončování vzdělávání ve středních školách maturitní zkouškou, ve znění pozdějších předpisů, je možné požádat o nahrazení zkoušky z tzv. prvního cizího jazyka v rámci profilové části maturitní zkoušky výsledkem úspěšně vykonané standardizované zkoušky z tohoto jazyka na úrovni B2 a vyšší podle Společného evropského referenčního rámce pro jazyky.

### **3/ Společná ustanovení**

Před zahájením profilové části maturitní zkoušky se žáci neúčastní vyučování po dobu 5 vyučovacích dnů v termínu stanoveném ředitelem školy.

Profilová část maturitní zkoušky je veřejná s výjimkou jednání zkušební maturitní komise.

Žák vykoná úspěšně profilovou část maturitní zkoušky, pokud úspěšně vykoná všechny povinné zkoušky, které jsou její součástí.

Profilová část maturitní zkoušky se koná společně s ústní maturitní zkouškou společné části maturitní zkoušky.

Žák koná maturitní zkoušku, náhradní nebo opravnou zkoušku na základě přihlášky podané řediteli školy v termínu stanoveném obecně právními předpisy.

V případě, že žák zkoušku společné nebo profilové části maturitní zkoušky vykoná neúspěšně, může konat opravnou zkoušku, a to nejvýše dvakrát z každé zkoušky. Pokud se žák ke zkoušce nedostaví, svou nepřítomnost řádně omluví nejpozději do 3 pracovních dnů od konání zkoušky.

Jestliže se žák ke zkoušce bez řádné omluvy nedostaví, posuzuje se jako by zkoušku vykoná neúspěšně.

Maturitní zkoušku lze vykonat nejpozději do 5 let od úspěšného ukončení posledního ročníku vzdělávání ve střední škole.

Každý, kdo konal maturitní zkoušku před zkušební maturitní komisí, může písemně požádat krajský úřad do 8 dnů ode dne, kdy mu byl oznámen výsledek zkoušky o přezkoumání průběhu a výsledku této zkoušky.

4/ Prospěch žáka při maturitní zkoušce se klasifikuje slovně stupni

1	výborný
2	chvalitebný
3	dobrý
4	dostatečný
5	nedostatečný

5/ Celkové hodnocení maturitní zkoušky

- a) **Prospěl s vyznamenáním.** Žák nemá u maturitní zkoušky z jednotlivých povinných zkoušek výsledný stupeň prospěchu horší než chvalitebný. Průměrný prospěch žáka u maturitní zkoušky nesmí být horší než 1,50.
- b) **Prospěl.** Žák nemá u maturitní zkoušky z jednotlivých povinných zkoušek stupeň prospěchu horší než dostatečný.
- c) **Neprospěl.** Žák má u maturitní zkoušky z některé povinné zkoušky stupeň prospěchu nedostatečný

Klasifikaci žáka při maturitní zkoušce na návrh jednotlivých zkoušejících schvaluje zkušební komise hlasováním.

Při rovnosti hlasů je rozhodující hlas předsedy zkušební komise.

Do celkového hodnocení maturitní zkoušky se započítávají klasifikace z jednotlivých povinných zkoušek, nezapočítává se však prospěch z nepovinných zkoušek.

Celkové hodnocení maturitní zkoušky včetně hodnocení z jednotlivých zkoušek oznámí žákovi předseda zkušební komise ve dni, ve kterém žák tuto zkoušku ukončil.

## **Příloha č. 1 ke Klasifikačnímu řádu**

### **Společná ustanovení**

1. Zákonné zástupce žáka informuje o prospěchu a chování žáka: třídní učitel a učitelé jednotlivých předmětů v polovině prvního a druhého pololetí. Třídní učitel nebo učitel, jestliže o to zákonní zástupci žáka požádají.

2. Informace jsou rodičům předávány pomocí internetových stránek nebo při osobním jednání na třídních schůzkách nebo informačních dnech, na které jsou rodiče písemně zváni. Rodičům, kteří se nemohli dostavit na školou určený termín, poskytnou vyučující možnost individuální konzultace.

Údaje o klasifikaci a hodnocení chování žáka jsou sdělovány pouze zástupcům žáka, nikoli veřejně.

3. V případě mimořádného zhoršení prospěchu žáka informuje rodiče vyučující předmětu bezprostředně a prokazatelným způsobem.

4. Pokud je klasifikace žáka stanovena na základě písemných nebo grafických prací, vyučující tyto práce uschovávají po dobu, během které se klasifikace žáka určuje nebo ve které se k ní mohou zákonní zástupci žáka odvolat - tzn. celý školní rok včetně hlavních prázdnin, v případě žáků s odloženou klasifikací nebo opravnými zkouškami až do 30. 10. dalšího školního roku.

Opravené písemné práce musí být předloženy všem žákům a na požádání ve škole také rodičům.

5. Vyučující dodržují zásady pedagogického taktu, zejména:

- neklasifikují žáky ihned po jejich návratu do školy po nepřítomnosti delší než jeden týden
- žáci nemusí dopisovat do sešitu látku za dobu nepřítomnosti, pokud to není jediný zdroj informací
- účelem zkoušení není nacházet mezery ve vědomostech žáka, ale hodnotit to, co umí. Před prověřováním znalostí musí mít žáci dostatek času k naučení, procvičení a zažití učiva.

6. Třídní učitelé (případně výchovný poradce) jsou povinni seznamovat ostatní vyučující s doporučením psychologických vyšetření, které mají vztah ke způsobu hodnocení a klasifikace žáka a způsobu získávání podkladů. Údaje o nových vyšetřeních jsou součástí zpráv učitelů (nebo výchovného poradce) na pedagogické radě.

## **Příloha č. 2 ke Klasifikačnímu řádu**

### **Strategie předcházení školní neúspěšnosti**

Strategie předcházení školní neúspěšnosti na Soukromém gymnáziu AD FONTES, o.p.s. vychází z novelizované vyhlášky č. 27/2016 sb.

S žáky ohroženými školní neúspěšností pracuje v rámci Školního poradenského pracoviště:

výchovný poradce

třídní učitel

vedení školy

Ve spolupráci s třídními učiteli a vyučujícími doporučí výchovný poradce žákům, u nichž se vyskytnou prospěchové problémy, podpůrná opatření. Třídní učitelé vyhodnotí prospěch žáků ve třídě a určí dle stanovených kritérií prospěchově slabé žáky (dále jen PSŽ) a jejich seznam předají výchovnému poradci. U nově zjištěných žáků je zjišťována příčina zhoršení prospěchu a vypracován plán podpůrných opatření (dále jen PPO) dle individuálních potřeb žáka.

Za PSŽ je považován student, který je hodnocen v 1. a 3. čtvrtletí stupněm nedostatečně alespoň v jednom předmětu nebo je hodnocen stupněm dostatečně ve 4 a více předmětech.

Pravidelně je na pedagogické poradě školy vyhodnocována situace ve vzdělávání žáků ohrožených školní neúspěšností a všichni jsou s ní seznámeni.

V případě zhoršení školního prospěchu jsou neprodleně informováni rodiče prostřednictvím třídních učitelů. Výchovný poradce v tomto případě projedná neprodleně se zákonnými zástupci PSŽ jeho studijní výsledky a navrhne možnosti řešení.

Výchovný poradce individuálně konzultuje studijní výsledky a jejich příčiny také se studentem, třídním učitelem a vyučujícím daných předmětů. Poznatky z těchto konzultací jsou zahrnuty do případného PPO.

V rámci strategie předcházení školní neúspěšnosti spolupracuje výchovný poradce též se studentským parlamentem, a to při zajišťování doučování PSŽ s jeho spolužáky.

V případě potřeby či zájmu také nabízí PSŽ a jeho zákonným zástupcům zprostředkování spolupráce s odborníky z PPP.

Výchovný poradce se podílí i na koordinaci spolupráce mezi žákem a vyučujícím. Každý vyučující má určené konzultační hodiny, které jsou vyvěšeny na nástěnce. V rámci těchto hodin, po domluvě i mimo ně, umožní studentům individuální nebo skupinové konzultace, popř. doučování a doložitelně si vede evidenci žáků a formy práce s nimi. Záznamy vede minimálně jednou měsíčně.

Na konci každého klasifikačního období výchovný poradce vyhodnocuje výsledky práce vyučujících s prospěchově slabými žáky a spolupráci s rodiči těchto žáků.

## **VI. Výchovné a vzdělávací strategie**

**1.** Pedagogický sbor školy si plně uvědomuje, že pro dosažení očekávaných a požadovaných výstupů výchovy a vzdělávání našich žáků je nutné jednotné a cílevědomé působení všech učitelů. Je nutné, aby úsilí každého pedagoga ve výuce i mimo ni harmonicky korespondovalo a doplňovalo působení ostatních vyučujících, aby rozmanitost a individuální odlišnost jednotlivých předmětů a jejich učitelů tvořila ucelený soubor a harmonický celek.

**2.** Klíčem k úspěšné práci školy je proto soubor všech jednotlivých a rozmanitých činností, postupů, metod a forem práce.

**3.** Výchovnou a vzdělávací strategií školy proto musí být rozvoj stejných klíčových kompetencí žáků všemi vyučujícími a ve všech vyučovacích předmětech. Těmito klíčovými kompetencemi jsou zejména:

**3.1 Kompetence k učení** – osvojení si strategie a techniky učení, motivace, což znamená, aby:

**3.1.1 učitelé** – efektivně využívali čas stanovený pro výuku na základě její promyšlené přípravy

- volili osvědčené a účinné metody a formy práce s individuálním přístupem
- dodržovali všechny zásady hygieny duševní práce, využívali pozitivního hodnocení, umožnili prožití úspěchu
- učivo dostatečně procvičili, procvičování spojovali s řešením problémových úloh a s využitím tohoto učiva v praktickém životě
- naučili žáky pracovat s učebnicí, vyhledávat informace, hlavní myšlenky, klíčová slova, pracovat s nimi, vést poznámkové sešity
- respektovali individuální zvláštnosti žáků, zapojovali je do mimoškolních soutěží
- využívali výuku ve dvojicích a skupinách, zadávali týmové a dlouhodobé úkoly a seminární práce
- vedli žáky k sebehodnocení vlastního výkonu a pokroku ve výuce, nepoužívali administrativní a formální způsoby hodnocení, ústní zkoušení stručně, ale výstižně hodnotili, písemné prověrky a testy opravené vraceli žákům s rozбором chyb a nedostatků
- poskytovali žákům konzultace a umožnili opravy špatných výsledků v době mimo vyučování
- špatné výsledky ve výuce považovali i za hodnocení své práce

**3.1.2 žáci** – ovládali čtení s porozuměním, byli schopni najít hlavní myšlenky, klíčová slova, zpracovat osnovu a výpisky, vést přehledně své poznámkové sešity

- zodpovědně a cílevědomě plnili uložené úkoly v domácí přípravě, ovládli různé metody a formy domácího procvičování učiva podle charakteru předmětu, dodržovali vhodný režim dne
- nepřistupovali k učení jen jako k honbě za pěknými známkami a vysvědčením

### **3.1.3 autoevaluační nástroje**

Ověření efektivnosti školy v dosažení této klíčové kompetence (zpětná vazba):

- pololetní a závěrečné klasifikace (počet žáků s vyznamenáním, propadajících, opakujících ročník, odcházejících z prospěchových důvodů ze školy)
- výsledky školy v soutěžích a olympiádách
- volba volitelných maturitních předmětů
- úspěšnost maturitní zkoušky
- úspěšnost v přijímacím řízení na VŠ a VOŠ

### **3.2 Kompetence k řešení problémů, což znamená, aby:**

**3.2.1 učitelé** – promyšleně a permanentně podněcovali žáky k tvořivému myšlení, logickému uvažování, třídění a porovnávání informací a k řešení problémů a to ve výuce i mimo ni

**3.2.2 žáci** – chápali každý předmět a jeho učivo jako přípravu na řešení profesních i osobních problémů v praktickém životě

- využívali všech dostupných zdrojů informací, uměli je vyhledávat, zpracovávat, třídít a využívat, nikoli však mechanicky opisovat a nekriticky přijímat
- sami připravovali a zajišťovali dlouhodobé akce spojené s řešením dílčích problémů jako jsou referáty a seminární práce ve výuce nebo příprava a průběh mimoškolních akcí (veřejná vystoupení, exkurze, vycházky, výlety, zájezdy, soutěže)

**3.2.3** – efektivnost práce školy v rozvoji této kompetence (zpětná vazba)

- samostatnost žáků v řešení problémových úkolů, respektive míra nutné pomoci pedagogů
- správnost řešení zadaných problémových úkolů, četnost a frekvence chyb

**3.3 Kompetence komunikativní, tj. vést žáky ke správné, účinné a vhodné písemné i ústní komunikaci, což znamená, aby:**

**3.3.1 učitelé** – dbali na jazykovou kulturu vyjadřování žáků v ústní i písemné podobě

- umožňovali žákům i souvislejší ústní projevy, nepreferovali jen vyjadřování písemné

**3.3.2 žáci** – dodržovali kulturu ústního vyjadřování nejen ve škole, ale i mimo ni

- uměli obhajovat svůj názor a argumentovali vhodnou formou
- ovládli a respektovali kulturu dialogu a diskuse, efektivně využívají digitální technologie
- ovládli a respektovali požadavky na obsah a formu útvarů písemné komunikace (např. formulace provedení dopisu, žádosti apod.)
- aktivně a s požadovanou kulturou se zapojovali do diskuse ve vyučování, třídnických hodinách, besedách ve škole i mimo ni a při všech mimoškolních akcích

### **3.3.3 Ověření efektivnosti komunikativní kompetence**

- jazyková kultura žáků při hospitaci ve vyučovacích hodinách
- obsah a forma písemných projevů (testování učiva, žádosti, vyplnění tiskopisů apod.)
- jazyková kultura žáků mimo výuku
- komunikativnost a jazyková kultura při mimoškolních akcích (hodnocení školy nezávislými osobami)

### **3.4 Kompetence sociální a personální**

tj. rozvíjet u žáků schopnost vzájemné spolupráce a vzájemného respektování, což znamená, že:

#### **3.4.1 učitelé – zejména třídní:**

- sledují a vhodně usměrňují vznikající a rozvíjející se vztahy v třídním kolektivu
- včas registrují a negují možné náznaky šikanování
- vytvářejí ve třídě takové klima, kdy o postavení žáka v třídním kolektivu nerozhoduje sociální postavení jeho rodičů
- pěstují v žácích pocit sounáležitosti s kolektivem třídy i školy
- sledují a včas reagují na významné změny v rodinném zázemí žáka
- využívají týmovou a skupinovou práci žáků ve vyučování i mimo něj s promyšleným střídáním rolí a úloh jednotlivce ve skupině

#### **3.4.2 žáci – umí přijmout i poskytnout vzájemnou pomoc při učení**

- umí pracovat v týmu či skupině, chápou svou dílčí odpovědnost za celkový výsledek
- respektují dané pokyny, pravidla a střídání rolí
- umí posoudit vhodnost či nevhodnost jednání jiných i svého

#### **3.4.3 vedení školy – sleduje sociální a personální vztahy mezi zaměstnanci a jejich vliv na celkovou atmosféru školy, včas a vhodně reaguje na možné problémy**

- sleduje a řeší případné problémy ve vztahu učitel – žák (případně skupina žáků či celá třída)
- sleduje, vyhodnocuje, případně řeší jednotné působení pedagogického sboru na žáky a podíl jednotlivých učitelů na práci školy a její prestiži

#### **3.4.4 Hodnocení úrovně dosahované školou v rozvoji této kompetence:**

- pocit hrdosti žáků na svou školu
- ankety a dotazníkové akce (žáci, rodiče, učitelé)
- absence šikany a jiných negativních jevů mezi žáky
- četnost a důvody personálních změn mezi zaměstnanci

### **3.5 Kompetence občanské**

rozvoj osobnosti každého žáka jako svobodné zodpovědné bytosti, uplatňující svá práva a plnící své povinnosti, příprava na život občana ve svobodné a demokratické společnosti

#### **3.5.1 učitelé – přistupují ke svým žákům jako k partnerům ve výchovně vzdělávacím procesu, byť v odlišné sociální roli**

- přiměřeně věku žáků je seznamují s politickým, kulturním a ekonomickým životem naší republiky, států Evropské unie i ostatních zemí světa
- kladou důraz na environmentální výchovu, vedou žáky k ekologickému myšlení

#### **3.5.2 žáci – osvojují si principy občanské a demokratické společnosti svým podílem na řízení třídy i školy formou volby samosprávných třídních, školních, příp. i městských či krajských žákovských orgánů**

- podílejí se na tvorbě pravidel školního řádu, chápou jejich smysl a dodržují je
- vhodným způsobem prosazují a obhajují své názory, zájmy, postoje
- ve škole i mimo ni se chovají jako zodpovědné osoby, chápou a dodržují obecně

- uznávaná morální pravidla a zásady
- udržují čistotu a pořádek ve všech prostorách školy, pečují o čistotu okolí školy, třídí odpad, apod.

### **3.5.3 Autoevaluační nástroje**

- četnost a závažnost porušování školního řádu, počet a druh kázeňských trestů
- opatření vyvozovaná vůči žákům školy státními orgány a institucemi (Policie ČR, Městské police, orgány činné v trestním řízení, orgány péče o děti apod.)
- četnost a závažnost stížností občanů, zejména z okolí školy
- aktivita a iniciativa v organizaci a realizaci třídních, školních i mimoškolních akcí (např. charitativní akce).

## **3.6 Kompetence pracovní**

rozvíjet schopnosti žáků a pomáhat jim v uplatnění získaných vědomostí a dovedností v profesní orientaci

- 3.6.1 učitelé** – sledují a usměrňují vývoj každého žáka z hlediska jeho budoucího profesního uplatnění
- ovlivňují zapojení žáků do volitelných předmětů
  - školní výuku doplňují praktickými cvičeními a exkurzemi
  - v profesní orientaci úzce spolupracují s rodiči, ovlivňují mimoškolní činnost žáků

- 3.6.2 žáci** – postupně prohlubují a zpřesňují své představy o budoucím uplatnění v praktickém životě
- objektivně posuzují své schopnosti v jednotlivých vyučovacích předmětech a možnost uplatnění těchto schopností v profesní orientaci
  - s přihlédnutím k těmto schopnostem se zapojují do volitelných předmětů
  - schopnosti a dovednosti zdokonalují i vhodně volenou mimoškolní činností

## **3.7 Kompetence k podnikavosti**

### **3.7.1 Žák:**

- cílevědomě, zodpovědně a s ohledem na své potřeby, osobní předpoklady a možnosti se rozhoduje o dalším vzdělávání a budoucím profesním zaměření;
- rozvíjí svůj osobní i odborný potenciál, rozpoznává a využívá příležitosti pro svůj rozvoj v osobním a profesním životě;
- uplatňuje proaktivní přístup, vlastní iniciativu a tvořivost, vítá a podporuje inovace;
- získává a kriticky vyhodnocuje informace o vzdělávacích a pracovních příležitostech, využívá dostupné zdroje a informace při plánování a realizaci aktivit;
- usiluje o dosažení stanovených cílů, průběžně reviduje a kriticky hodnotí dosažené výsledky, koriguje další činnost s ohledem na stanovený cíl; dokončuje zahájené aktivity, motivuje se k dosahování úspěchu;
- posuzuje a kriticky hodnotí rizika související s rozhodováním v reálných životních situacích a v případě nezbytnosti je připraven tato rizika nést;
- chápe podstatu a principy podnikání, zvažuje jeho možná rizika, vyhledává a kriticky posuzuje příležitosti k uskutečnění podnikatelského záměru s ohledem na své předpoklady.

### **3.8 Kompetence digitální**

#### **Žák:**

- ovládá potřebnou sadu digitálních zařízení, aplikací a služeb, využívá je při školní práci i při zapojení do veřejného života; digitální technologie a způsob jejich použití nastavuje a mění podle toho, jak se vyvíjejí dostupné možnosti a jak se mění jeho vlastní potřeby;
- získává, posuzuje, spravuje, sdílí a sděluje data, informace a digitální obsah v různých formátech; k tomu volí efektivní postupy, strategie a způsoby, které odpovídají konkrétní situaci a účelu;
- vytváří, vylepšuje a propojuje digitální obsah v různých formátech; vyjadřuje se za pomoci digitálních prostředků;
- navrhuje prostřednictvím digitálních technologií taková řešení, která mu pomohou vylepšit postupy či technologie; dokáže poradit s technickými problémy;
- vyrovnává se s proměnlivostí digitálních technologií a posuzuje, jak vývoj technologií ovlivňuje různé aspekty života jedince a společnosti a životní prostředí, zvažuje rizika a přínosy;
- předchází situacím ohrožujícím bezpečnost zařízení i dat, situacím ohrožujícím jeho tělesné a duševní zdraví; při spolupráci, komunikaci a sdílení informací v digitálním prostředí jedná eticky, s ohleduplností a respektem k druhým.

**3.9** Nedílnou součástí vzdělávací strategie školy je postupně narůstající a prohlubující se diferencovaný přístup vyučujících k žákům podle jejich individuálních schopností a nadání. Vzhledem k tomu, že škola vzdělává žáky vesměs nadprůměrně nadané, vlivem rodinného prostředí většinou poměrně brzy osobnostně profilované a schopné v oblasti svých zájmů se vzdělávat i mimo školu, je nutný výrazně diferencovaný přístup vyučujících (diferencované a doplňující úkoly, zapojení do soutěží, olympiád, dlouhodobých projektů apod.).

## **VII. Začlenění průřezových témat**

**1.** Do školního vzdělávacího programu jsou zařazena všechna průřezová témata uvedená v RVP ZV a v RVP pro gymnázia.

Tematické okruhy těchto průřezových témat jsou rozpracovány v části 3.1 až 3.5.

**2.** Škola využívá těchto forem realizace jednotlivých tematických okruhů:

- integrace do vyučovacích předmětů
- tematický projekt
- třídnická hodina
- krátkodobý kurz
- vyučovací hodina
- laboratorní cvičení (práce)
- herbář
- výstava
- dramatizace
- samostatná práce
- skupinová práce
- rozhovor
- diskuse
- referát
- práce žáků se souborem úloh

- s učebnicí
- s mapou
- se slovníkem
- s brožurami
- s prospekty
- s časopisy, novinami
- s knihou
- s encyklopedií
- s videem
- s internetem
- s digitálním prostředím

**3.** Rozpracování průřezových témat do jednotlivých ročníků

## VIII. Učební plány

### Povinné předměty:

předmět	PRIMA	SEKUN	TERCIE	KVAR	KVIN	SEXTA	SEPTI	OKTÁ
ČJ	4	4	4	4	3+1D	3+1D	3+1D	3
AJ	3/3	3/3	3/3	3/3	3/3	3/3	3/3	3+1D/ 3+1D
NJ			3	3	3	3	3	3
FJ			3	3	3/3	3	3	3
OV, ZSV	1	1	1	1	1	2	2	2
Dějepis	2	2	2	2	2	2	2	1D
Zeměpis	2	2	2	2	2	2	2D	1D
Matem.	5	4	4	4	3+1D (+ ½)	3+1D (+ ½)	3+1D (+ ½)	3+1D
Fyzika	2	2	2	2	2	2	2	1D
Chemie		2	2	2	2	2	2	1D
Biologie	2	2	2	2	2	2	2	1D
Informat.	1/1	1/1	1/1	1/1	2/2	2/2		1D
HV	1	1	1	1	1	1		
VV	2	2	1	1	1	1		
TV	2	2	2	2	2/2	2/2	2/2	2/2
VZ	2							
Člověk a svět práce			1 (laborat. cvičení)	1 (finanční gramot.)				
<b>Celkem</b>	<b>29</b>	<b>28</b>	<b>31</b>	<b>31</b>	<b>31</b>	<b>32</b>	<b>28</b>	<b>24</b>

D - disponibilní hodina

Informatika: 2/1 - každý týden 1 hod. teorie  
1 x za 14 dní 2 hod. praxe  
(1 x 1 hod. týdně)

2/2 - každý týden 2 hod. praxe

1/1D - 1 x 1 hod. praxe týdně

½ - půlená hodina (M)

**Povinně-volitelné předměty:**

předmět	PRIM	SEKU	TERCIE	KVART	KVINT	SEXTA	SEPTIM	OKTÁV
<b>SČJ</b>								*
<b>CJ (Nj/Fj)</b>		3/3						
<b>SAJ</b>							2D/2D	*
<b>SNJ</b>								*
<b>SFJ</b>								*
<b>SZem</b>								*
<b>SBi</b>								*
<b>SCh</b>								*
<b>SDě</b>								*
<b>SZSV</b>								*
<b>SMa</b>								*
<b>PřS</b>								*
<b>SVS</b>								*
<b>SInf</b>								*
<b>SCH+Fy</b>								*
<b>SHv</b>								*
<b>Latina</b>						1/1	1/1	
<b>Mediální výchova</b>					1/1			
<b>Laboratorní cvičení</b>					1/1	1/1	1/1	
<b>Celkem</b>		3			2	2	4	9

- dle zájmu a přihlášek maturantů

# Příloha č. 1

## Kurzy, exkurze a projekty

Nedílnou součástí vzdělávání jsou i pravidelně konané kurzy, exkurze, projekty:

### 1. Kurzy

V níže uvedených kurzech škola realizuje z průřezových témat zejména osobnostní a sociální výchovu, výchovu ke zdraví, environmentální výchovu.

Obsah	Ročník	Rozsah	Termín
<b>Zimní sportovní kurz</b>	Sekunda	1 týden	prosinec – březen
<b>Kurz 1. pomoci při záchranně života</b>	Tercie	7 hodin	únor – březen
<b>Integrovaný záchranný systém</b>	Kvarta	4 hodiny	květen – červen

Obsah	Ročník	Rozsah	Termín
<b>Zimní sportovní kurz</b>	Kvinta	1 týden	prosinec – březen
<b>Kurz 1. pomoci při záchranně života</b>	Sexta	3 hodiny	září – říjen
<b>Integrovaný záchranný systém</b>	Septima	3 hodiny	říjen - listopad
<b>Sportovní kurz</b>	Septima	1 týden	květen – červen

### 1.1 Přehled priorit a očekávaných výstupů

Ročník	Priority	Výstupy	Náhradní výstupy
<b>Sekunda</b>	<b>„Zimní sportovní kurz“</b> ZSK v přírodě se zaměřením na sport a zdraví, první pomoc, řešení krizových situací	Započtená účast na kurzu	Započtená účast na školních aktivitách zaměřených na první pomoc a řešení krizových situací
<b>Tercie</b>	<b>„Kurz 1. pomoci“</b> Osvojení si zásad první pomoci při ohrožení života	Započtená účast na kurzu	Kurz v náhradním termínu
<b>Kvarta</b>	<b>„Integrovaný záchranný systém“</b> Seznámení s organizací a posláním IZS, schopnost v krizových situacích tento systém využít	Započtená účast na kurzu	Kurz v náhradním termínu

<b>Ročník</b>	<b>Priority</b>	<b>Výstupy</b>	<b>Náhradní výstupy</b>
<b>Kvinta</b>	<b>„Zimní sportovní kurz“</b> ZSK v přírodě se zaměřením na sport a zdraví, první pomoc, řešení krizových situací	Započtená účast na kurzu	Započtená účast na školních aktivitách zaměřených na první pomoc a řešení krizových situací
<b>Sexta</b>	<b>„Kurz 1. pomoci“</b> Osvojení si zásad první pomoci při ohrožení života	Započtená účast na kurzu	Kurz v náhradním termínu
<b>Septima</b>	<b>„Integrovaný záchranný systém“</b> Seznámení s organizací a posláním IZS, schopnost v krizových situacích tento systém využít	Započtená účast na kurzu	Kurz v náhradním termínu
<b>Septima</b>	<b>„Sportovní kurz“</b> SK v přírodě se zaměřením na sport a zdraví, první pomoc, řešení krizových situací	Započtená účast na kurzu	Započtená účast na školních aktivitách zaměřených na první pomoc a řešení krizových situací

## 1.2 Příprava, zabezpečení a zhodnocení kurzu

1. Organizátor kurzu zpracuje a nejpozději 7 dnů před konáním kurzu předloží řediteli školy plán organizačního, personálního a materiálního zajištění, včetně realizace průřezových témat a očekávaných výstupů.
2. Po skončení kurzu zpracuje organizátor závěrečné hodnocení v písemné podobě a tuto zprávu předloží řediteli školy do 7 dnů po skončení kurzu.
3. Na hodnocení kurzu se podílí jeho účastníci – žáci školy – svým hodnocením formou ankety nebo dotazníku.
4. Kurz 1. pomoci realizuje KÚ Vysočina, program i závěrečné hodnocení si zadává sám.

## 2. Exkurze

Pro doplnění výuky a orientaci v budoucí volbě povolání organizuje škola ve všech ročnících exkurze s následnými besedami (např. atomová elektrárna Dukovany, okresní soud, významné firmy města a regionu, úřad práce, Policie ČR, Hasičský záchranný sbor apod.). Vyhodnocení exkurzí z řad žáků bude součástí dokumentace školy za příslušný školní rok.

## 3. Projekty

Naše škola se účastní projektů EU nebo KÚ a dalších institucí. Tyto projekty jsou voleny v souladu se záměrem ŠVP.

## 4. Zahraniční zájezdy

Každoročně jsou uskutečňovány zahraniční vzdělávací zájezdy do zemí Evropské unie. Pokud je to možné, jsou žáci záměrně ubytováni v rodinách, aby se zdokonalovali v jazykových dovednostech a poznávali zdejší kulturu a zvyky. Z těchto zájezdů jsou výstupy, které jsou součástí ŠVP G, a ty jsou využity jednotlivými vyučujícími k rozšíření výuky.

### **Projekt: Možnosti obrany státu v krizových situacích**

U příležitosti významných výročí našeho státu v září (Mnichovská konference) a v květnu (osvobození republiky), zařazujeme do výuky metody a postupy, které mají žáky seznámit s možnostmi obrany státu v krizových situacích.

Důraz je kladen na povinnosti ČR vyplývající z členství v mezinárodních bezpečnostních a politicko-vojenských organizacích, na principy obrany státu a o úlohu ozbrojených sil České republiky při zajišťování obrany státu a na řešení krizí nevojenského charakteru, zároveň má seznámit žáky s povinnostmi občanů České republiky k obraně státu.

#### **Očekávané výstupy:**

Žák

uvede základní úkoly vlády, prezidenta, Parlamentu České republiky v souvislosti s obranou státu

vysvětlí základní povinnosti občana při obraně státu

vysvětlí pojem branná povinnost

vysvětlí co je to válečný stav

vysvětlí podstatu fungování NATO a bezpečnostní politiku EU

uvede základní úkoly ozbrojených sil České republiky

objasní podstatu vnitřní a vnější bezpečnosti státu

uvede příklady použití Armády České republiky v krizových situacích nevojenského charakteru

charakterizuje postavení vojáka z povolání a vojáka v záloze

#### **Prameny k tématu:**

Vlastní materiály

Odborná literatura

Učebnice dějepisu pro druhý stupeň ZŠ a víceletá gymnázia

Webové stránky

Novinové články

**SEZNAM PŘEDMĚTŮ**  
**PRIMY**

<b>předměty</b>
Český jazyk
Anglický jazyk
Občanská výchova
Dějepis
Zeměpis
Matematika
Fyzika
Biologie
Hudební výchova
Výtvarná výchova
Tělesná výchova
Výchova ke zdraví
Informatika

**SEZNAM PŘEDMĚTŮ**  
**SEKUNDY**

<b>předměty</b>
Český jazyk
Anglický jazyk
Občanská výchova
Dějepis
Zeměpis
Matematika
Fyzika
Chemie
Biologie
Hudební výchova
Výtvarná výchova
Tělesná výchova
Informatika
Volitelné předměty II. cizí jazyk

**SEZNAM PŘEDMĚTŮ**  
**TERCIE**

<b>předměty</b>
Český jazyk
Anglický jazyk
Německý jazyk
Francouzský jazyk
Občanská výchova
Dějepis
Zeměpis
Matematika
Fyzika
Chemie
Biologie
Informatika
Hudební výchova
Výtvarná výchova
Tělesná výchova
Člověk a svět práce - laboratorní cvičení

**SEZNAM PŘEDMĚTŮ**  
**KVARTY**

<b>předměty</b>
Český jazyk
Anglický jazyk
Německý jazyk
Francouzský jazyk
Občanská výchova
Dějepis
Zeměpis
Matematika
Fyzika
Chemie
Biologie
Informatika
Hudební výchova
Výtvarná výchova
Tělesná výchova
Člověk a svět práce - finanční gramotnost

**SEZNAM PŘEDMĚTŮ**  
**KVINTY**

<b>předměty</b>
Český jazyk
Anglický jazyk
Německý jazyk
Francouzský jazyk
Základy společenských věd
Dějepis
Zeměpis
Matematika
Fyzika
Chemie
Biologie
Informatika
Hudební výchova
Výtvarná výchova
Tělesná výchova
Laboratorní cvičení (Fy)
Mediální výchova

**SEZNAM PŘEDMĚTŮ**  
**SEXTY**

<b>předměty</b>
Český jazyk
Anglický jazyk
Německý jazyk
Francouzský jazyk
Základy společenských věd
Dějepis
Zeměpis
Matematika
Fyzika
Chemie
Biologie
Informatika
Hudební výchova
Výtvarná výchova
Tělesná výchova
Latina
Laboratorní cvičení (CH)

**SEZNAM PŘEDMĚTŮ**  
**SEPTIMY**

<b>předměty</b>
Český jazyk
Anglický jazyk
Německý jazyk
Francouzský jazyk
Základy společenských věd
Dějepis
Zeměpis
Matematika
Fyzika
Chemie
Biologie
Tělesná výchova
Matematický seminář
Laboratorní cvičení (Bi)
Seminář z anglického jazyka

# SEZNAM PŘEDMĚTŮ

## OKTÁVY

<b>předměty</b>
Český jazyk
Anglický jazyk
Německý jazyk
Francouzský jazyk
Základy společenských věd
Dějepis
Zeměpis
Matematika
Fyzika
Chemie
Biologie
Informatika
Tělesná výchova

<b>volitelné semináře</b>
Seminář z českého jazyka
Seminář z anglického jazyka
Seminář z německého jazyka
Seminář z francouzského jazyka
Seminář z dějepisu
Seminář ze ZSV
Společensko-vědní seminář
Seminář z matematiky
Seminář z biologie
Seminář z chemie
Přírodovědný seminář
Seminář z informatiky
Seminář z fyziky
Seminář z hudební výchovy
Kombinace seminářů (1 + 1)